

## 独立行政法人地域医療機能推進機構 中京病院

### 1. 献腎移植を行う体制

泌尿器科 10 人、腎臓内科 7 人、小児科 5 人(うち、日本臨床腎移植学会腎移植認定医の数:2 人)

| 学会認定医・専門医      |  |
|----------------|--|
| 泌尿器科           |  |
| 小松 智徳          | 日本泌尿器科学会 泌尿器科専門医・指導医<br>日本臨床腎移植学会 腎移植認定医<br>日本移植学会 移植認定医<br>日本泌尿器内視鏡学会 泌尿器腹腔鏡技術認定医                       |
| 前田 基博          | 日本泌尿器科学会 泌尿器科専門医・指導医<br>日本泌尿器内視鏡学会 泌尿器腹腔鏡技術認定医   |
| 村木 厚紀          | 日本泌尿器科学会 泌尿器科専門医<br>日本小児泌尿器科学会 認定専門医   |
| 伊藤 康雄          | 日本泌尿器科学会 泌尿器科専門医<br>日本移植学会 移植認定医   |
| 藤本 将史          |  |
| 百田 絢子          |  |
| 渡辺 良介          |  |
| 折原 青空          |  |
| 北野 暁也          |  |
| 絹川 常郎<br>(非常勤) | 日本泌尿器科学会 泌尿器科専門医・指導医<br>日本移植学会 移植認定医<br>日本臨床腎移植学会 腎移植認定医   |
| 腎臓内科           |  |
| 青山 功           | 日本内科学会 認定内科医・指導医・総合内科専門医<br>日本腎臓学会 腎臓専門医・指導医<br>日本透析医学会 専門医・指導医<br>日本移植学会 移植認定医<br>腎代替療法専門指導士            |
| 葛谷 明彦          | 日本外科学会 外科専門医・指導医<br>日本脈管学会 脈管専門医<br>日本血管外科学会 血管内治療医<br>ICD制度協議会 認定ICD(インフェクションコントロールドクター)<br>VA 血管内治療認定医 |
| 板野 祐也          | 日本内科学会 認定内科医・総合内科専門医<br>日本腎臓学会 腎臓専門医・指導医<br>日本透析医学会 専門医  |

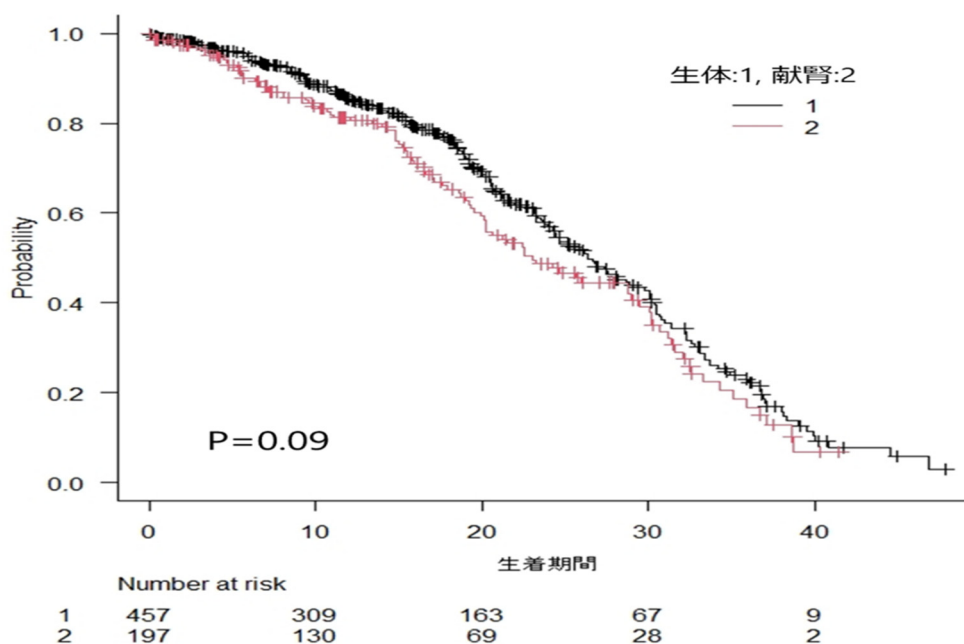
|        |  |
|--------|--|
| 小松 真太郎 | 日本内科学会 認定内科医・指導医・総合内科専門医<br>日本腎臓学会 腎臓専門医             |
| 田澤 悠人  |  |
| 伊藤 伽歩  |  |
| 明瀬 有葵  |  |
| 小児科    |  |
| 多代 篤史  | 日本専門医機構 小児科専門医<br>日本小児科学会 小児科指導医<br>日本腎臓学会 腎臓専門医・指導医 |
| 宮地 悠江  |  |
| 藤浦 直子  | 日本専門医機構 小児科専門医<br>日本小児科学会 小児科指導医<br>日本腎臓学会 腎臓専門医・指導医 |
| 山森 一輝  | 日本小児科学会 小児科専門医                                       |
| 渡會 麻未  | 日本小児科学会 小児科専門医                                       |

#### 【その他のスタッフの体制】

- レシピエント移植コーディネーター 渡辺浩子 三浦清世美
- 腎移植に関わる専門スタッフ  
薬剤師、ケースワーカー、理学療法士、管理栄養士、公認心理師

## 2. 献腎移植の生着率

|            | 移植腎生着率(%) |      |      | 患者生存率(%) |      |      |
|------------|-----------|------|------|----------|------|------|
|            | 1年        | 5年   | 10年  | 1年       | 5年   | 10年  |
| 1978-2000年 | 82.0      | 62.8 | 48.8 | 96.7     | 88.6 | 76.4 |
| 2001-2009年 | 96.9      | 90.4 | 66.4 | 100      | 90.3 | 81.5 |
| 2010-2020年 | 93.1      | 87.3 | 78.6 | 96.5     | 96.5 | 96.5 |



### 3. 特色

当院では泌尿器科、腎臓内科、小児科との協力体制が確立されており、血液透析、CAPD 治療をはじめ、血液透析・CAPD 患者の腎癌、副甲状腺機能亢進症、シャントトラブル等の外科的合併症にも対応しています。生体腎移植は 1973 年、献腎移植は 1978 年に始まり、生体腎移植 462 例、献腎移植 199 例行っています。

愛知県下の名古屋大学医学部泌尿器科関連の4病院でグループを構成し、各地域で腎移植の医療を提供しています。グループ内では緊急時の応援態勢、症例検討会、共通の治療計画に基づく医療の提供などの協力体制が確立されています。

また、多くの専門医とともに腎移植について経験豊富な専門スタッフが入院・外来にてサポートし、安心して移植を受けていただける体制を整えています。

### 4. 受診案内:

〒457-8510 名古屋市南区三条 1-1-10 病院代表 052-691-7151

#### 【予約方法】

「地域医療連携相談室」宛に、FAX 受診予約申込書を FAX してください。

紹介目的の欄には、「献腎移植新規登録希望」とご記入ください。

受診時には保険証、医療証、紹介状を持参してください。

地域医療連携相談室

Tel:052-692-3801 Fax:052-691-6053

#### 【献腎移植登録担当表】

|              | 月        | 火  | 水        | 木        | 金        |
|--------------|----------|----|----------|----------|----------|
| 成人<br>(泌尿器科) | 小松<br>前田 | 村木 | 伊藤<br>百田 | 小松<br>藤本 | 前田<br>伊藤 |
| 小児<br>(小児科)  | 宮地       | 山森 | 藤浦       | 宮地       | 藤浦       |

### 5. 当院の最寄駅

名鉄名古屋本線 神宮前駅  
駅より病院まで約 2km

市営地下鉄名城線 熱田神宮伝馬町駅  
駅より病院まで約 1.5km

名鉄常滑線 道德駅  
駅より病院まで約 1km

